

www.lasy.gov.pl



Lasy Państwowe

Nadleśnictwo Taczanów

Informacja o działalności w roku 2025

Plany na rok 2026

Teren Gmina Raszków



Gmina Raszków





Wstęp

Lasy Państwowe to ogólnopolska organizacja, zarządzająca większością zasobów leśnych kraju. W naszej pieczy znajduje się przeszło 7,6 mln ha gruntów. To ¼ Polski. Nadleśnictwo Taczanów to jedno z 429 nadleśnictw, które zarządzają lasami na poziomie lokalnym. Dbą o przyrodę, udostępnia lasy dla rekreacji, ale jest też istotnym podmiotem gospodarczym. Dostarcza drewno, które służy nam wszystkim, zatrudnia i generuje miejsca pracy. Jest płatnikiem lokalnych podatków. Szczegółowe dane nt. działalności nadleśnictwa znajdą Państwo na kolejnych stronach.

Dlaczego przesyłamy Państwu ten raport?

- Samorządy to nasz naturalny i bliski partner.
- Raport traktujemy jako narzędzie w dialogu, który leśnicy chcą prowadzić ze stroną społeczną.
- Zawiera on informacje o działalności naszego nadleśnictwa za rok 2025 oraz plan na 2026 rok.





Lasy Państwowe

Część I

O Nadleśnictwie



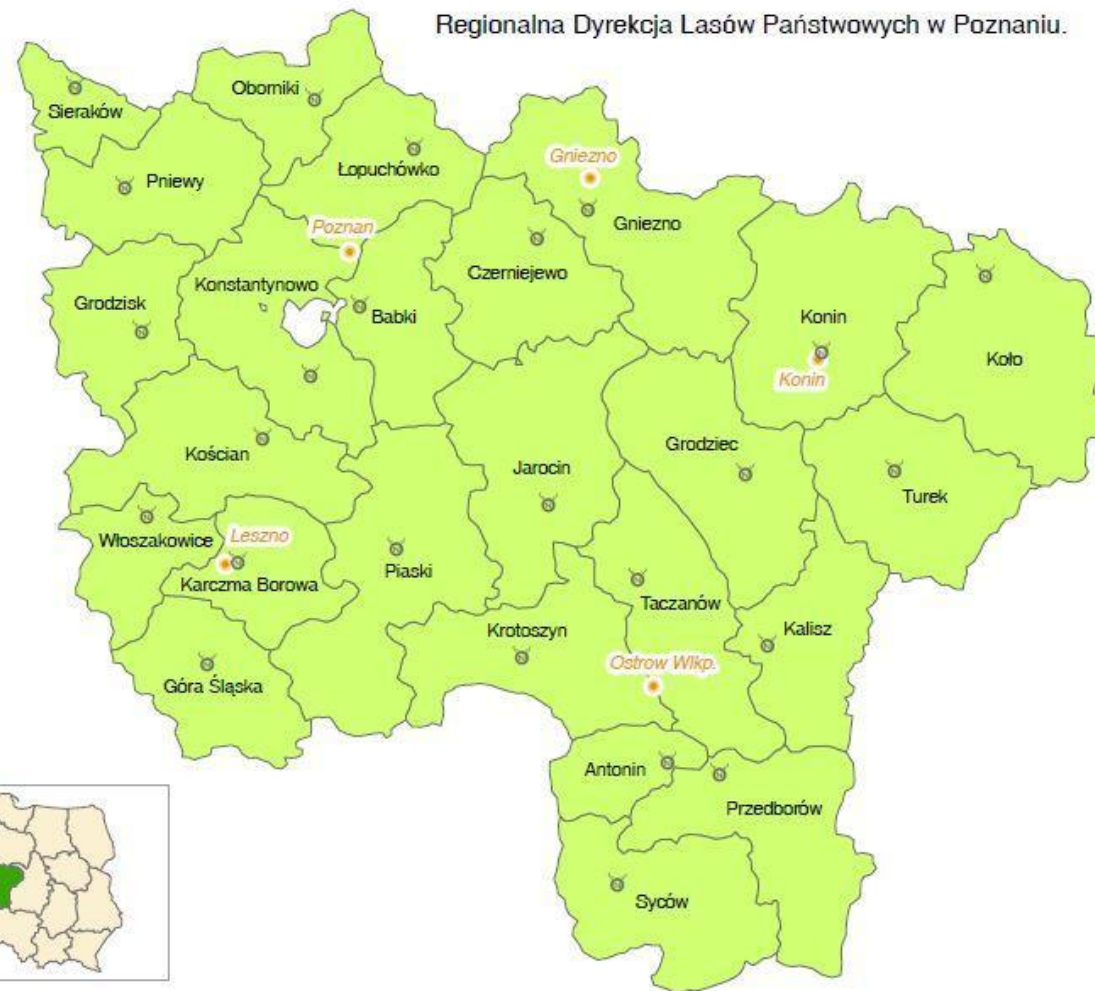


Lokalizacja Nadleśnictwa Taczanów

Nadleśnictwo Taczanów jest jednym z 25 nadleśnictw wchodzących w skład Regionalnej Dyrekcji Lasów Państwowych w Poznaniu.

Położone na terenie województwa wielkopolskiego; **powiatu jarocińskiego, ostrowskiego, ostrzeszowskiego i pleszewskiego** oraz 15 gmin.

Regionalna Dyrekcja Lasów Państwowych w Poznaniu.





Struktura organizacyjna nadleśnictwa

Nadleśnictwo Taczanów podzielone jest na **9 leśnictw** wchodzących w skład **2 obrębów leśnych**: obrębu **Taczanów** o powierzchni **8 328,69** ha oraz obrębu **Wielowieś** o powierzchni **6 289,25** ha.

- W skład obrębu leśnego Taczanów
- wchodzi 5 leśnictw:
- 01 – Grodzisko,
- 02 – Gołuchów,
- 03 – Taczanów,
- 04 – Koryta,
- 05 – Nowy Staw.

W skład obrębu leśnego Wielowieś wchodzi 4 leśnictwa:

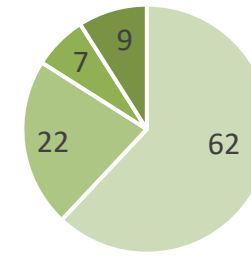
- 06 – Bilczew,
- 07 – Wysocko,
- 08 – Biskupice,
- 09 – Miłaszka.



W każdym pracuje leśniczy i podleśniczy, którzy są osobami „pierwszego kontaktu” w bieżących sprawach dotyczących lasu 😊 [kontakt do leśnictw](#)



Zasoby w zarządzie Nadleśnictwa Taczanów



Podstawowe dane statystyczne o zasobach w zarządzie:

- powierzchnia gruntów: 14653,88 ha, w tym lasów: 14236,81 ha
- średni wiek drzewostanów: 66 lat
- skład gatunkowy: 62% sosna, 22% dąb, 7% brzoza, pozostałe 9% olcha, grab, buk i inne
- liczba kompleksów leśnych: 159

■ Sosna ■ Dąb ■ Brzoza ■ pozostałe

Na terenie Gminy Raszków zasoby będące w zarządzie Nadleśnictwa Taczanów

- powierzchnia gruntów: 785,68 ha, w tym lasów: 768,47 ha
- średni wiek: 79 lata
- skład gatunkowy: 46% Db, 27% So, 10% Brz, 17% olcha, grab i inne

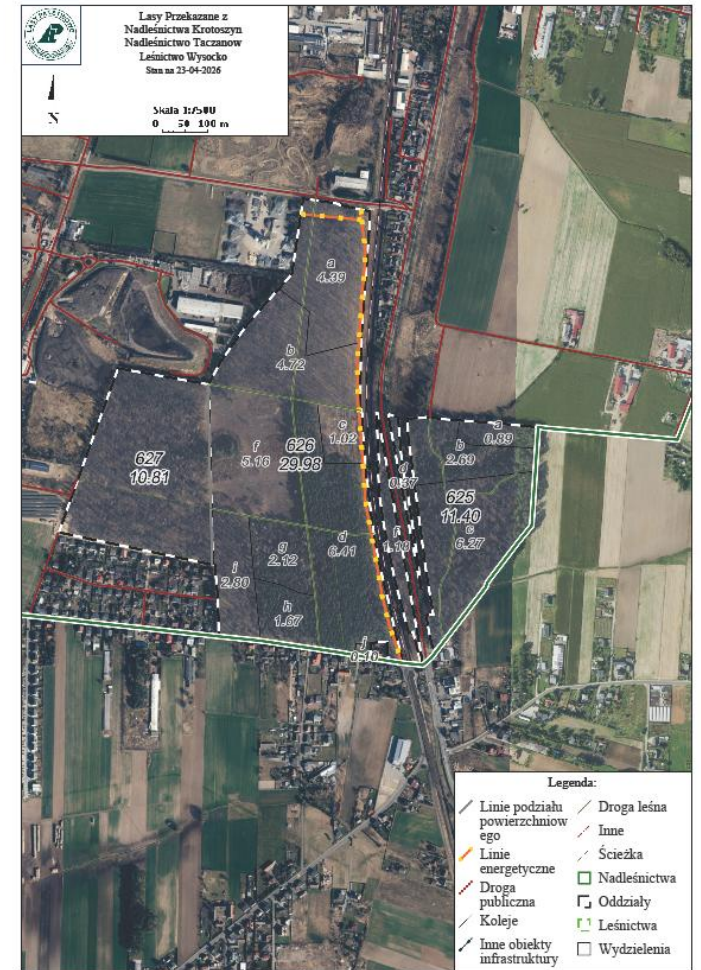




Zmiana zasięgu terytorialnego

W 2026 roku Zarządzeniem nr 63 Dyrektora Regionalnej Dyrekcji Lasów Państwowych w Poznaniu, mając na względzie kryterium celowości i gospodarności oraz dążąc do poprawy wskaźników ekonomicznych:

Nadleśnictwo Krotoszyn przekazało Nadleśnictwu Taczanów grunt o powierzchni 52,17ha, położony w obrębie ewidencyjnym Ostrów Wielkopolski.





Do kogo należą lasy w granicach Nadleśnictwa?

Lasy w zasięgu terytorialnym Nadleśnictwa Taczanów to nie tylko lasy państwowe – część z nich stanowi **własność osób prywatnych lub gmin**.

Rodzaj własności można sprawdzić na mapie w [Banku Danych o Lasach](#).

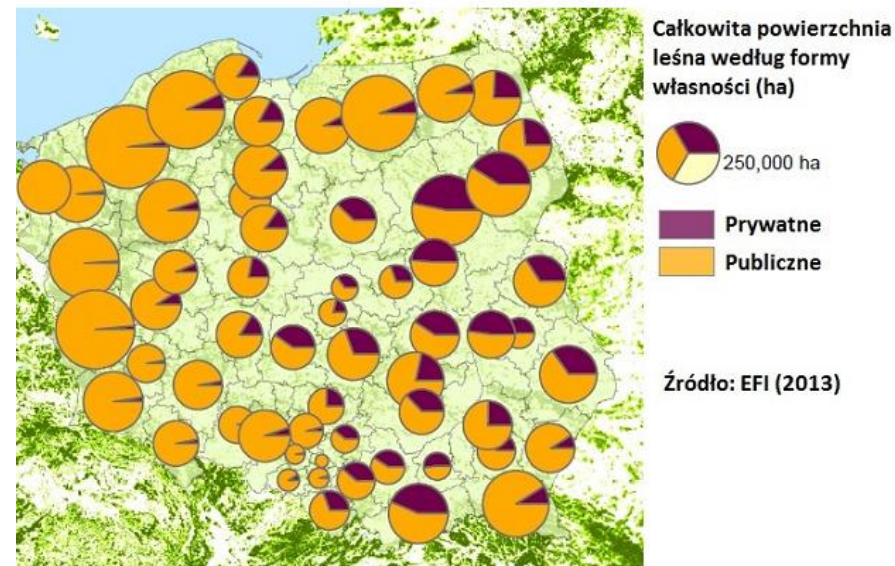
Starostowie Pleszewski, Jarociński oraz Ostrowski powierzyli Nadleśniczemu Nadleśnictwa Taczanów nadzór nad gospodarką leśną w lasach niestanowiących własności Skarbu Państwa

Lasy Nadzorowane to 1781,24 ha

Powiat Jarocin – 26,51 ha

Powiat Pleszew – 640,79 ha

Powiat Ostrów Wlkp. – 1114,38 ha





Stawki za prowadzenie nadzoru (zł/ha):

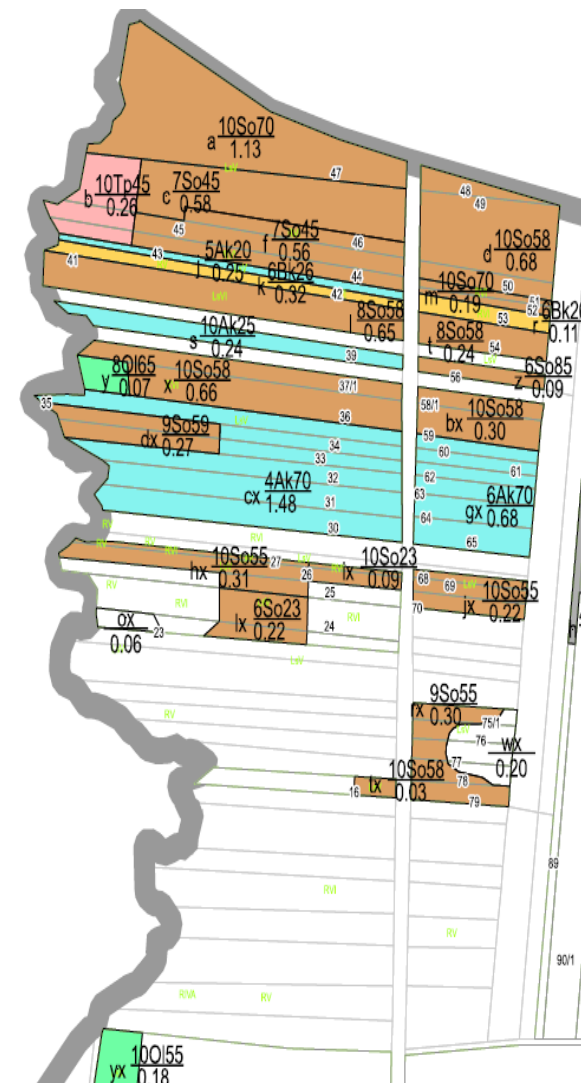
	Pleszew	Ostrów Wlkp.	Jarocin
2023	23,0	22,76	22,32
2024	26,5	30,16	23,55
2025	26,5	32,44	29,69
2026	30,00	37,21	30,69

Liczba wystawionych świadectw legalności:

	2023	2024	2025
Pleszew	14	10	9
Jarocin	1	1	1
Ostrów Wlkp.	53	29	29
Razem	68	40	39

Pozyskanie drewna:

	Pozyskanie drewna ogółem (m3)	Drewno iglaste (m3)	Drewno liściaste (m3)
2023	1437	692	745
2024	459	369	90
2025	469	365	104





Infrastruktura Nadleśnictwa Taczanów



- Wigwam położony przy drodze asfaltowej z Taczanowa do Karmina, w samym środku pięknych dąbrów
- System ochrony przeciwpożarowej, Wieży P-poż w Mikstacie
- Na terenie Nadleśnictwa znajduje się Leśna Baza Lotnicza przy Lotnisku Aeroklubu Ostrowskiego w Michałkowie



Przyroda na terenie Nadleśnictwa

Na terenie Nadleśnictwa Taczanów znajduje się szereg form ochrony przyrody: 2 rezerваты przyrody, 4 obszary chronionego krajobrazu, 2 obszary sieci Natura 2000, 10 pomników przyrody, chronione gatunki roślin oraz zwierząt i siedliska przyrodnicze.

Rezerwat przyrody Niwa

Znajduje się on na terenie leśnictwa Biskupice, obejmując powierzchnię wynoszącą 16,91 ha. Celem powołania rezerwatu jest obecnie ochrona procesów ekologicznych przebiegających w ekosystemach leśnych.

Rezerwat przyrody Majówka

Rezerwat Majówka o powierzchni 8,04 ha

Położony jest w leśnictwie Biskupice. Utworzono go w celu zachowania i utrzymania populacji jodły i świerka na granicy ich naturalnego zasięgu.

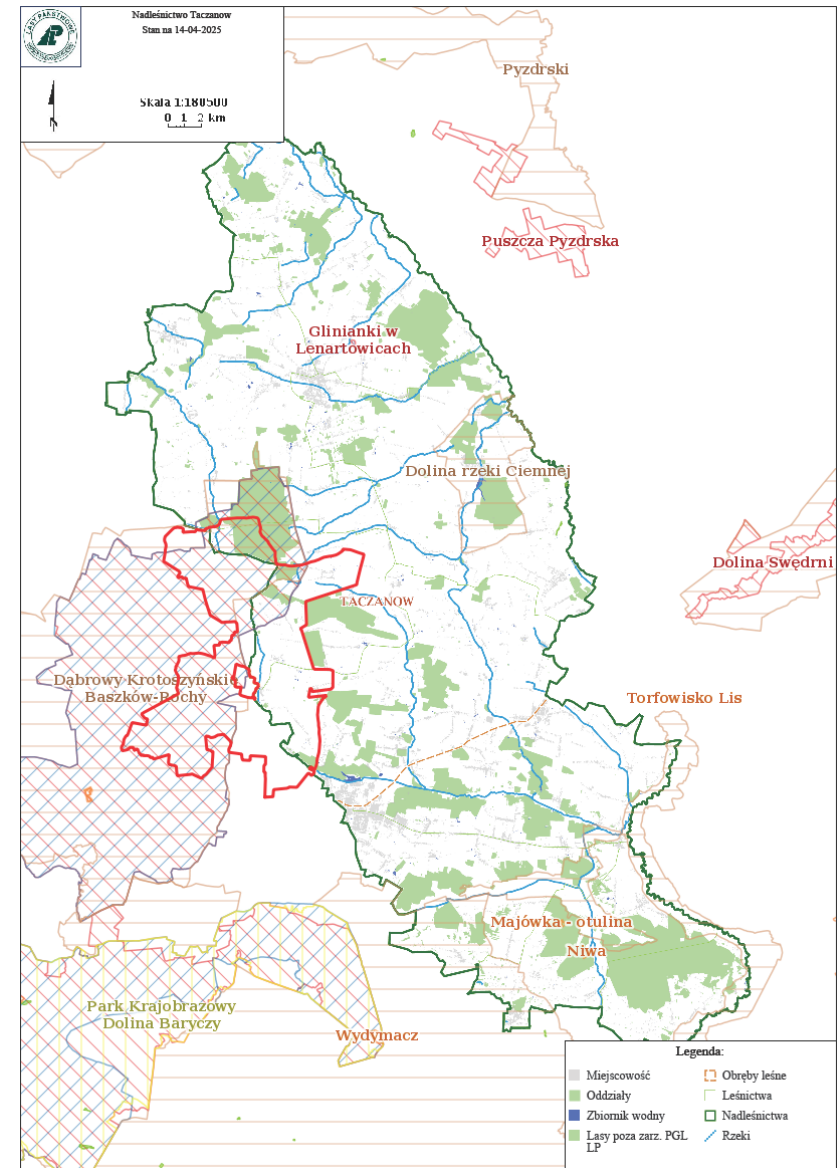
Obszary NATURA 2000

Na gruntach Nadleśnictwa Taczanów znajdują dwa obszary zaliczone do europejskiej sieci obszarów chronionych NATURA 2000. Są nimi – obszar specjalnej ochrony ptaków i obszar ochrony siedlisk „Dąbrowy Krotoszyńskie”.





Przyroda na terenie Nadleśnictwa Taczanów





Cenne elementy przyrody na terenie Nadleśnictwa



Aspekt wiosenny runa
leśnego w rezerwacie



Piskląta bociana czarnego w gnieździe



Kozioróg dębosz



Bocian czarny



Plan urządzenia lasu – podstawa działalności nadleśnictwa

To podstawowy dokument określający **zasady gospodarki leśnej i funkcjonowanie nadleśnictwa**. Plan zawiera opis i ocenę stanu lasu oraz cele, zadania i metody prowadzenia gospodarki leśnej

Opracowany jest na 10 lat (dla Nadleśnictwa Taczanów na lata 2021-2030). Obejmuje całe nadleśnictwo, ale indywidualne planowanie dotyczy wydzielei, czyli kilkuhektarowych, jednolitych fragmentów lasu. Takich wydzielei jest w naszym nadleśnictwie kilka tysięcy.

Plan wykonali specjaliści i eksperci spoza Lasów Państwowych. Proces jego tworzenia i zatwierdzania jest precyzyjnie uregulowany i angażuje różne podmioty oraz społeczeństwo. Zatwierdził go Minister właściwy ds. klimatu.

W jakim celu wykonujemy plan urządzenia lasu (PUL)?

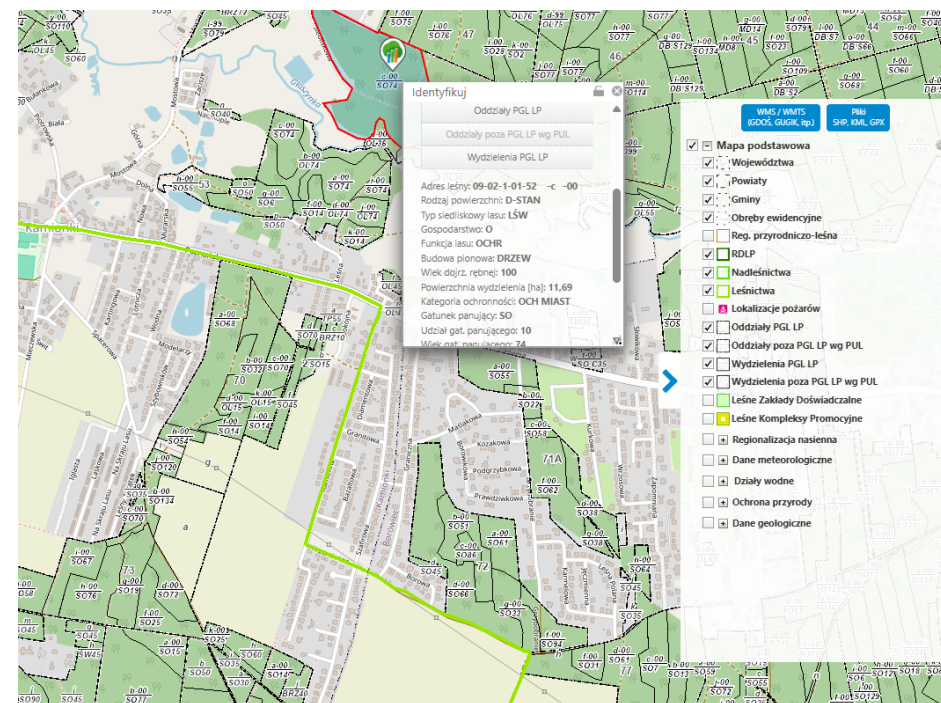
- **Zrównoważone zarządzanie lasami**
- **Ochrona ekosystemów leśnych**
- **Planowanie pozyskania drewna**
- **Dostosowanie gospodarki leśnej do warunków środowiskowych**





Plan dostępny dla każdego

- **Działamy transparentnie.** Dlatego przy tworzeniu planu odbywają się konsultacje społeczne. Gotowy plan podlega strategicznej ocenie oddziaływania na środowisku i jest opiniowany przez RDOŚ, IOŚ.
- **Każdy ma wgląd do planu.** Plan urządzenia lasu umieszczamy w internetowym BIP. Do pobrania udostępniamy opis nadleśnictwa (elaborat) i program ochrony przyrody [LINK](#)
- **Sprawdź, co zaplanowaliśmy w znanym Ci fragmencie lasu.** Treść planu trafia także do Banku Danych o Lasach (bdl.lasy.gov.pl). Tutaj każdy może zapoznać się z charakterystyką wybranego wydzielenia leśnego i sprawdzić, jakie prace będziemy prowadzić w tym fragmencie lasu w okresie obowiązywania Planu.
- Bank Danych o Lasach dostępny jest także [w wersji na urządzenia mobilne](#)





Jak powstaje plan urządzenia lasu?





Rozmiar zadań zapisanych w Planie Urządzenia Lasu na lata 2021 – 2030

- etat miąższościowy użytków rębnych: 467 242m³
- etat powierzchniowy cięć w użytkowaniu przedrębny (ha) wraz z szacunkowym pozyskaniem (m³): 6895,97 ha i 256 620 m³
- projektowana powierzchnia zalesień i odnowień (ha): 1631,67 ha
- projektowana powierzchni pielęgnowania lasu (ha): 2322,08 ha



Minister
Klimatu i Środowiska

DLL-WGL.8100.35.2024.ŁP
2385571.13487390.11013504
Warszawa, 05-11-2024

Pan
Witold Koss
Dyrektor Generalny
Lasów Państwowych

Na podstawie art. 22 ust. 1 ustawy z dnia 28 września 1991 r. o lasach (Dz. U. z 2024 r. poz. 530, z późn. zm.), po rozpatrzeniu wniosku Dyrektora Generalnego Lasów Państwowych z dnia 10 lipca 2024 r., znak ZU.0004.25.2024, zatwierdzam plan urządzenia lasu sporządzony dla Nadleśnictwa Antonin w Regionalnej Dyrekcji Lasów Państwowych w Poznaniu, na lata 2024-2033.

Przedmiotowy plan zawiera:

- 1) opis lasów i gruntów przeznaczonych do zalesienia, wg stanu na dzień 1 stycznia 2024 r., o powierzchni łącznej 19 831,43 ha;
- 2) analizę gospodarki leśnej w minionym okresie;
- 3) program ochrony przyrody;
- 4) określenie zadań dotyczących:
 - etatu miąższościowego użytków rębnych w ilości 505 929 m³ grubizny drewna netto,
 - powierzchniowego etatu cięć w użytkowaniu przedrębnym – 11 032,13 ha z szacunkowym pozyskaniem w drzewostanach przeznaczonych do użytkowania przedrębnego – 518 826 m³ grubizny drewna netto,
 - projektowanej powierzchni zalesień i odnowień – 2 035,08 ha,
 - projektowanej powierzchni pielęgnowania lasu – 2 322,08 ha,
 - ochrony lasu, w tym również zadań ochrony przeciwpożarowej,
 - gospodarki łowieckiej,
 - potrzeb w zakresie infrastruktury technicznej.

Regionalny Dyrektor Ochrony Środowiska w Poznaniu pismem z dnia 29 grudnia 2023 r., znak WPK.1433.27.2023.MKO, oraz Wielkopolski Państwowy Wojewódzki Inspektor Sanitarny pismem z dnia 19 grudnia 2023 r., znak DN-NS.9011.656.2021, działając na podstawie art. 54 ust. 1 ustawy z dnia 3 października 2008 r. o udostępnianiu informacji o środowisku i jego ochronie, udziale społeczeństwa w ochronie środowiska oraz o ocenach oddziaływania na środowisko (Dz. U. z 2024 r. poz. 1112), zaopiniowali projekt planu urządzenia lasu dla Nadleśnictwa Antonin na lata 2024-2033 wraz z prognozą oddziaływania na środowisko.

Z up. Ministra

Mikołaj Dorożala
Podsekretarz Stanu
Ministerstwo Klimatu i Środowiska
/ - podpisany cyfrowo/

Telefon: (+48) 22 349 29 00
info@klimat.gov.pl
www.gov.pl/klimat

ul. Wawelska 62/64, 00-922 Warszawa
Ministerstwo Klimatu i Środowiska

Działamy zgodnie z EMAS - zarządzając instrukcją, dbamy o środowisko

Podstawowe definicje z zakresu gospodarki leśnej można znaleźć w [Ustawie o Lasach z 1992 r.](#)



Część II

**Co się działo w Nadleśnictwie –
- podsumowanie roku 2025**





Pozyskanie drewna w 2025 roku (Nadleśnictwo i Gmina)

80 425,75 m³

w tym na terenie gminy Raszków: 3 182,61 m³

Drewno użytkowe

68 479,49 m³

Drewno opałowe

11 946,26 m³





Partnerzy gospodarczy

Usługobiorcy – zakłady usług leśnych – wykonują na rzecz Nadleśnictwa prace z zakresu gospodarki leśnej (pozyskanie drewna, hodowla i ochrona lasu, nasiennictwo, utrzymanie obiektów leśnych...) – w 2025 roku wykonali prace o wartości **11 249 072,54 zł**.

Byli to następujący przedsiębiorcy:

Usługi Leśne i Transportowe MAXLASS, AWE KOBUS, Firma Handlowo Usługowa Ireneusz Sowiński

Nabywcy drewna:

W 2025 roku sprzedaliśmy drewno (w łącznej ilości **67 793,31 m³**) 215 przedsiębiorcom z terenu całego kraju.

Obsłużyliśmy także indywidualnych nabywców detalicznych – Wystawiliśmy 1848 Asygnat w których sprzedaliśmy 13 317,57 m³ drewna opałowego (co stanowi 16% całego pozyskania).



Wprowadzanie kolejnego pokolenia lasu to prace z zakresu odnowienia i zalesienia. Natomiast trzebieże, czyszczenia i pielęgnacje to prace prowadzone w młodych drzewostanach.

Nadleśnictwo / Gmina Raszków

Odnowienia – 185,55 ha / 9,31 ha

Zalesienia – 1,15 ha / 0,00 ha

Trzebieże – 847,24 ha / 17,97 ha

Czyszczenia – 228,55 ha / 12,05 ha

Pielęgnacje – 783,14 ha / 43,20 ha



Podstawowe definicje z zakresu hodowli lasu można znaleźć w „[Zasadach Hodowli Lasu](#)”



Lasy Państwowe

Hodowla lasu



12,38ha
siew

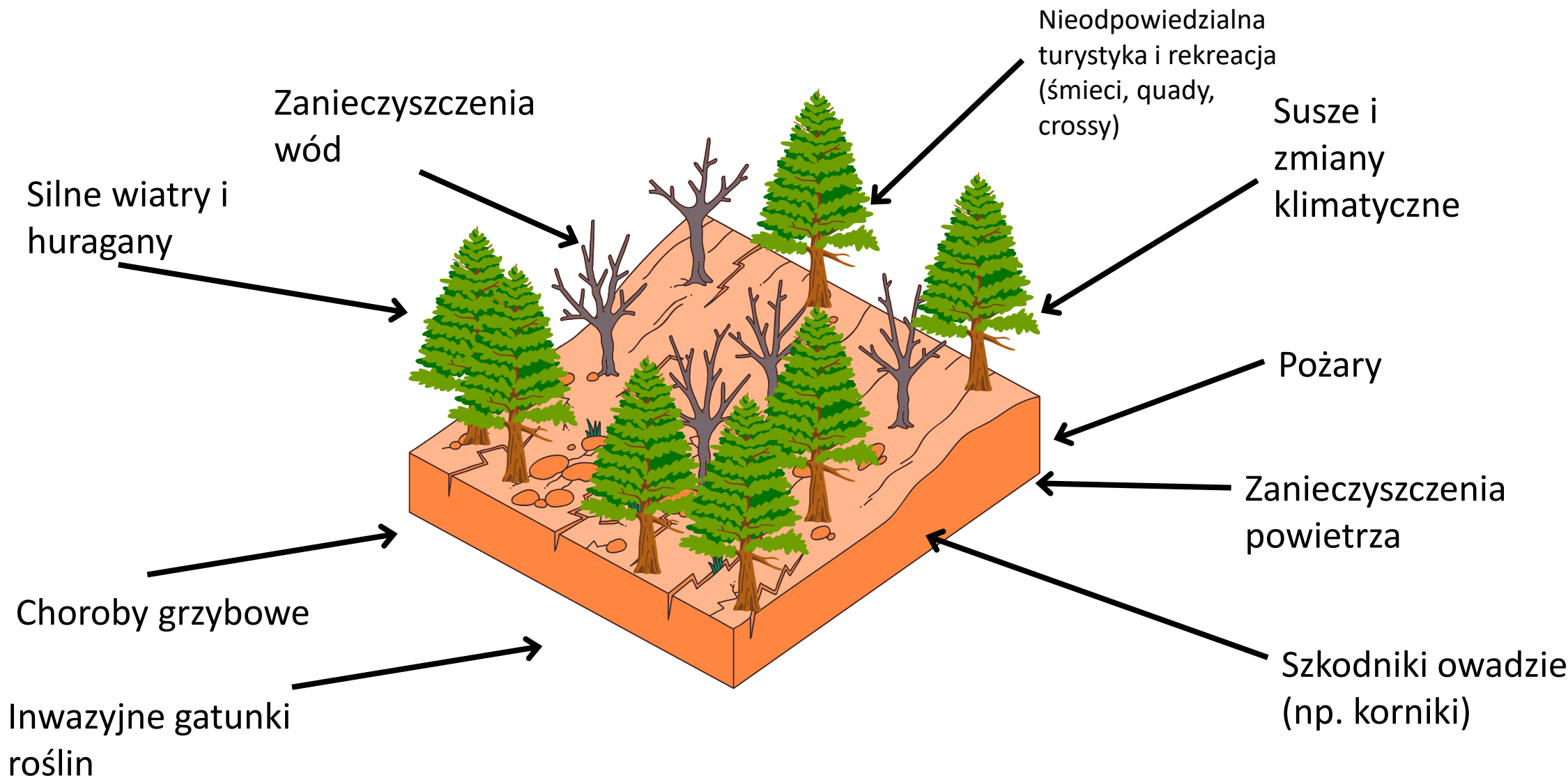
37,20ha
samosiew

149,50ha
sadzenie





Zagrożenia dla lasów





Zagrożenia i przeciwdziałanie zagrożeniom

- pozyskanie posuszu 7 886,16 m³,
- liczba i powierzchnia pożarów – 3 pożary o pow. 0,73ha w 2025roku





Zagrożenia i przeciwdziałanie zagrożeniom

- ochrona przeciwpożarowa – koszty w roku 2025 wyniosły 228 792,98zł (utrzymanie i przegląd sprzętu, patrole lotnicze, szkolenia z zakresu ppoż, dozorowanie i dogaszanie, utrzymanie kamer, samochodu ppoż., pełnienie dyżurów, utrzymanie zbiorników w leśnictwach)





Zagrożenia i przeciwdziałanie zagrożeniom

- Walcząc z negatywnymi skutkami występowania m.in. Opieńków, korników i jemioły pozyskaliśmy **7 886,16 m³** drewna w ramach tzw. cięć sanitarnych.
- Oprócz ww. patogenów stabilności drzewostanów zagrażały również: obniżenie poziomu wód gruntowych, susza, szkody od zwierzyny płowej, grzybów (np. huba korzeni) i chrabąszczy (pędraki).





Zabezpieczanie upraw przed zwierzyną (jeleń, daniel, sarna)
(grodzenie, pakułowanie, repelenty):

210,27 ha





Ochrona lasu – w nadleśnictwie

Ważniejsze zadania z zakresu ochrony lasu:

- **sprzątanie śmieci:** zebraliśmy 174 m³ porzuconych odpadów (co odpowiada pojemności 1450 przydomowych kubłów na śmieci!!), wydając na to 50 188,69 zł





Ochrona przyrody

- Aktualnie na terenie Nadleśnictwa znajdują się **2 strefy ochrony ptaków**, które wyznacza Dyrektor Regionalnej Dyrekcji Ochrony Środowiska w Poznaniu na podstawie zgłoszenia Nadleśniczego





Ochrona przyrody

- udział w restytucji jarzębu brekinii i cisa pospolitego,
- monitoring stref z gniazdami bociana czarnego,
- wizje lokalne i stały monitoring przed każdą pracą leśną w związku z występowaniem roślin chronionych oraz wszelkich miejsc gniazdowania ptaków,
- konserwacja, czyszczenie i zawieszanie nowych budek lęgowych dla ptaków,





Gospodarowanie gruntami

W 2025 roku Nadleśnictwo Taczanów zakupiono **2,33ha** lasów, w tym na terenie Powiatu 0,00ha.



KUPIMY TWÓJ LAS

Masz las lub grunt do zalesienia przylegający do Lasów Państwowych lub znajdujący się w pobliżu gruntów LP i chcesz go sprzedać?

1

Sprawdź w zasięgu jakiego nadleśnictwa znajduje się grunt, ustal numer działki ewidencyjnej.

2

Skontaktuj się z nadleśnictwem, przekaz mu ofertę sprzedaży.

3

Nadleśnictwo oceni przydatność oferowanego gruntu i zleci rzeczoznawcy wycenę wskazanej działki oraz zaproponuje cenę nabycia.





Działania na rzecz społeczności lokalnych

- Współpraca z lokalnymi samorządami podczas organizowana stoisk o tematyce przyrodniczej, w trakcie takich imprez jak: **MajOSTaszki, Święto Drzewa, Hubertus Wielkopolski czy Cross Śliwnicki.**
- **Organizacja półkolonii na terenie leśnictwa Biskupice**, dla dzieci z gminy Sieroszewice.
- Współorganizacja imprezy „Lofry z kejtrem” wraz z Ośrodkiem Kultury Leśnej w Gołuchowie.
- Współorganizacja V Ekologicznego Festynu Rodzinnego wraz z miastem Ostrów Wielkopolski.
- Współorganizacja Olimpiady Zdrowia wraz ze SP w Czerminie.
- Organizacja zajęć edukacyjnych dla dzieci w lesie oraz w szkołach i przedszkolach.
- Organizacja akcji „**Choinka dla życia**” we współpracy z Regionalnym Centrum Krwiodawstwa i Krwiolecznictwa. Oddział Ostrów Wielkopolski.



Lasy Państwowe



Nadleśnictwo Taczanów

Opublikowane przez: Bartosz Wójkiewicz · 30 lipca 2025 ·

Odpowiadając na wczorajsze pytanie [Proszna od źródeł](#) dotyczące stanu wody w rzece Giszce informujemy, że na jej leśnym odcinku:

- woda jest! 🌊
- jest jej na tyle dużo, że zasila też nasze rozlewisko! 🌿
- w spowolnieniu jej spływu pomagają nam bobry! 🦫🌿

Foto i video - Bartosz Wójkiewicz

Jutro wrzucimy relację z naszego rozlewiska 🌿🦫🌿



Nadleśnictwo Taczanów

Opublikowane przez: Martyna Frontczak Lis · 19 maja 2025 ·

majOSTaszk 2025 🌱🌿 już za nami.

Pogoda nie rozpieszczała, ale cieszymy się, że i tak byliście z nami.

D... Wyświetl więcej





Działania na rzecz społeczności lokalnych

podsumowanie działalności edukacyjnej w 2025 roku

Forma edukacji	Ogółem			w tym:			
	Liczba zajęć ³	Liczba uczestników	Udział % uczestników	Dzieci przedszkolne do 6 lat	Dzieci i młodzież szkół podstawowych 7-15 lat	Młodzież szkół ponadpodstawowych 16-19 lat	Studenci i dorośli, powyżej 19 lat
Zajęcia terenowe i wycieczki z przewodnikiem	8	438	9,90	42	396		
Zajęcia w izbie leśnej nadl.							
Spotkania z leśnikiem w szkołach	13	638	14,4	234	404		
Spotkania edukacyjne z leśnikiem poza szkołą (w Domu Kultury, Muzeum, Urzędzie Gminy itp.)	2	170	3,8	110	60		60
Konkursy leśne (wiedzy, plastyczne, literackie itp.) ²	3	99	2,2		60	39	
Akcje, imprezy okolicznościowe	10	3100	69,7	650	850	400	1200
Wystawy edukacyjne			0,0				
Razem	X	4445	100,0	1036	1770	439	1200



Las Państwowe

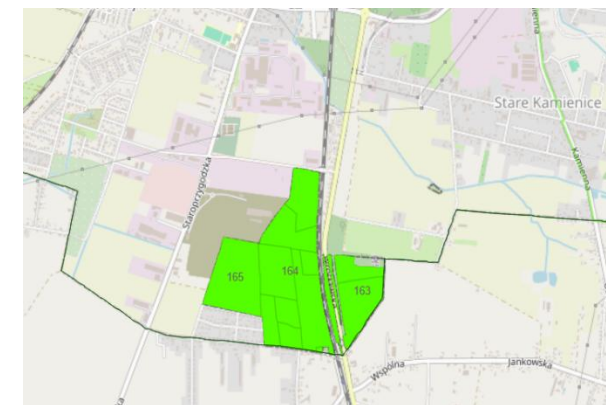
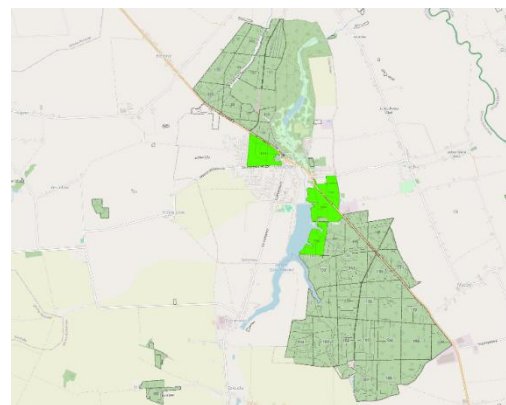
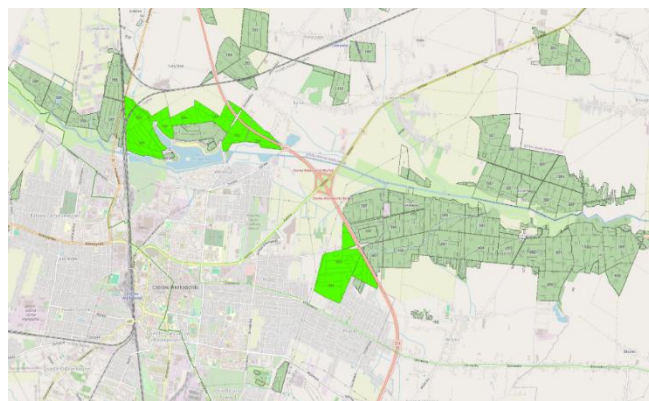
Działania na rzecz społeczności lokalnych

podsumowanie działalności edukacyjnej w 2025 roku



Działania na rzecz społeczności lokalnych – wyznaczanie lasów o zwiększonej funkcji społecznej

- W wyniku prac zespołu zaproponowano zasięg lasów o zwiększonej funkcji społecznej w Nadleśnictwie Taczanów na powierzchni ponad 245,50ha!
- W związku ze zmianą zasięgu terytorialnego Nadleśnictwa, od 2026 roku powierzchnia lasów społecznych zwiększyła się do 295,09ha.





Finanse

- przychody nadleśnictwa: 29 059 000 zł (w tym: 27 733 000 zł ze sprzedaży drewna)
- koszty nadleśnictwa: 27 395 000 zł
- do budżetu państwa przekazaliśmy 4 920 640 zł podatku VAT;
- podatki i opłaty lokalne: 650 354 zł, w tym do gminy Raszków: 33 008 zł





Część III

**Co będzie się działo w Nadleśnictwie?
plany 2026**



Planowane pozyskanie drewna w 2026 roku (w Nadleśnictwie i w Gminie)

81 000 m³

w tym na terenie **gminy Raszków: 1 720,50 m³**

Drewno użytkowe

69 191m³

Drewno opałowe

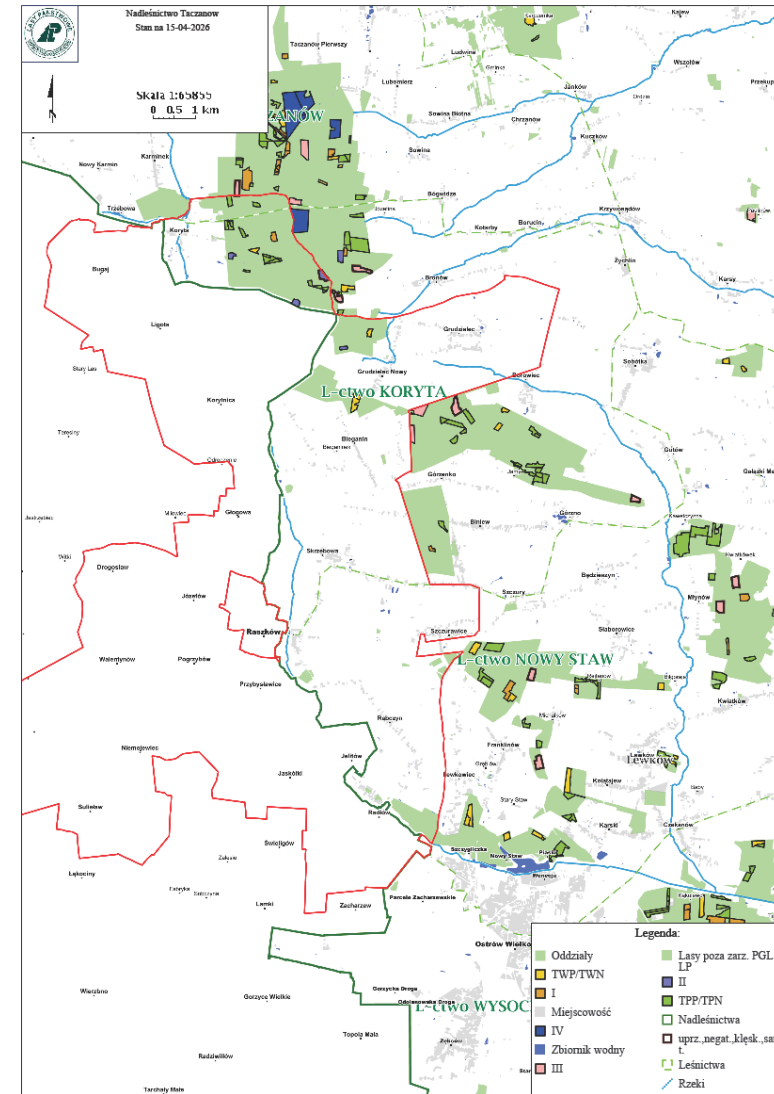
11 809 m³





Pozyskanie drewna

W roku 2026 na terenie gminy Raszków planujemy pozyskać drewno z cięć rębnych - zrębów oraz przedrębnych – trzebieży.





Inne zadania gospodarcze na terenie Gmina Raszków

Odnowienia – 183,45 ha / 7,24 ha

Trzebieże – 845,80 ha / 32,16 ha

Czyszczenia – 261,82 ha / 22,19 ha

Pielegnacje – 812,64 ha / 0,00ha





Wydarzenia i inne okoliczności, które mogą angażować społeczność lokalną:

- Współpraca z lokalnymi samorządami podczas organizowana stoisk o tematyce przyrodniczej, w trakcie takich imprez jak: **MajOSTaszki, Święto Drzewa czy Cross Śliwnicki.**
- Współpraca podczas organizacji **Festiwalu Lasu oraz Spaceru z psem na terenie Ośrodka Kultury Leśnej w Gołuchowie.**
- **Organizacja półkolonii na terenie leśnictwa Biskupice, dla dzieci z gminy Sieroszewice.**
- Rozdawanie sadzonek rodzimych gatunków drzew pod hasłem: **SadziMy.**
- **Organizacja zajęć edukacyjnych dla dzieci w lesie oraz w szkołach i przedszkolach.**



Inwestycje

W bieżącym roku planujemy:

- Oddać do użytku nową drogę na terenie

Leśnictwa Wysocko





Kontakt

- Nadleśnictwo Taczanów, Taczanów Drugi 43, 63-300
- mail: taczanow@poznan.lasy.gov.pl
- adres Elektronicznej Skrzynki Podawczej ePUAP: /pgl_lp_0920/SkrytkaESP
- adres do e-Doręczeń: AE:PL-21403-29475-ARRSF-24
- konsultant ds. kontaktów społecznych: Bartosz Wójkiewicz, tel. 696061326