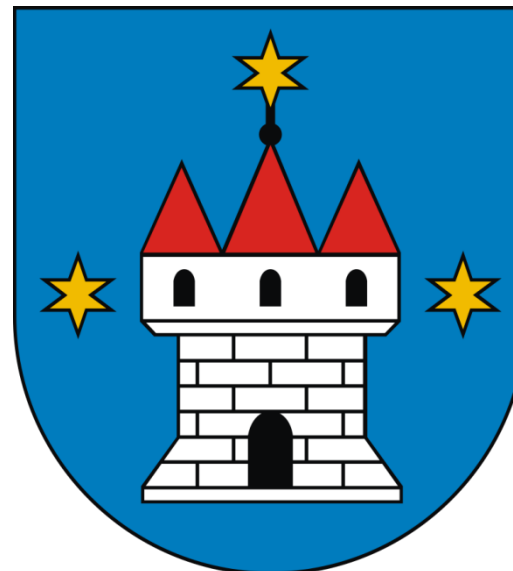




Las Państwowe

Nadleśnictwo Krotoszyn

Informacja o działalności w roku 2025
Plany na rok 2026
Teren Gminy Raszków



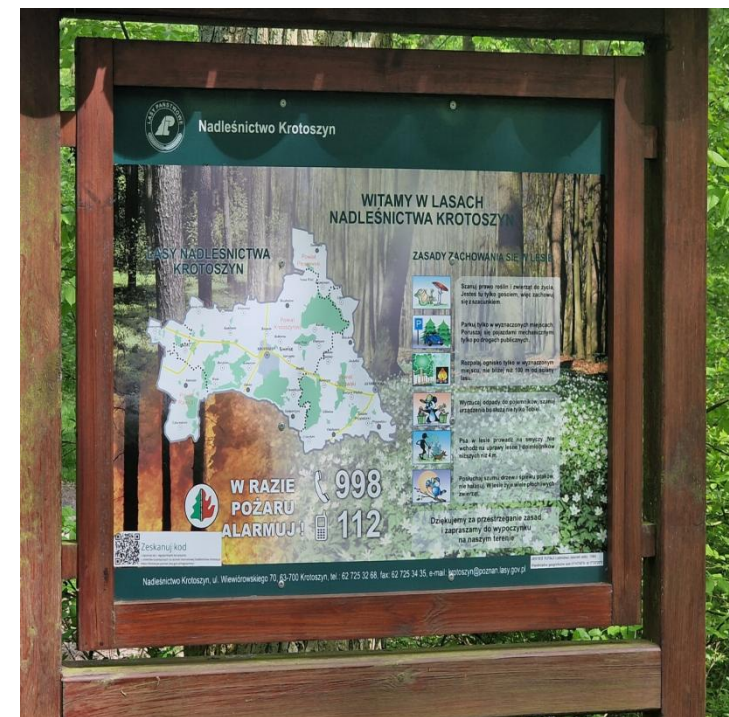


Wstęp

Lasy Państwowe to ogólnopolska organizacja, zarządzająca większością zasobów leśnych kraju. W naszej pieczy znajduje się przeszło 7,6 mln ha gruntów. To ¼ Polski. Nadleśnictwo Krotoszyn to jedno z 429 nadleśnictw, które zarządzają lasami na poziomie lokalnym. Dbą o przyrodę, udostępnia lasy dla rekreacji, ale jest też istotnym podmiotem gospodarczym. Dostarcza drewno, które służy nam wszystkim, zatrudnia i generuje miejsca pracy. Jest płatnikiem lokalnych podatków. Szczegółowe dane nt. działalności nadleśnictwa znajdą Państwo na kolejnych stronach.

Dlaczego przesyłamy Państwu ten raport?

- Samorządy to nasz naturalny i bliski partner.
- Raport traktujemy jako narzędzie w dialogu, który leśnicy chcą prowadzić ze stroną społeczną.
- Zawiera on informacje o działalności naszego nadleśnictwa za rok 2025 oraz plan na 2026 rok.





Lasy Państwowe

Część I

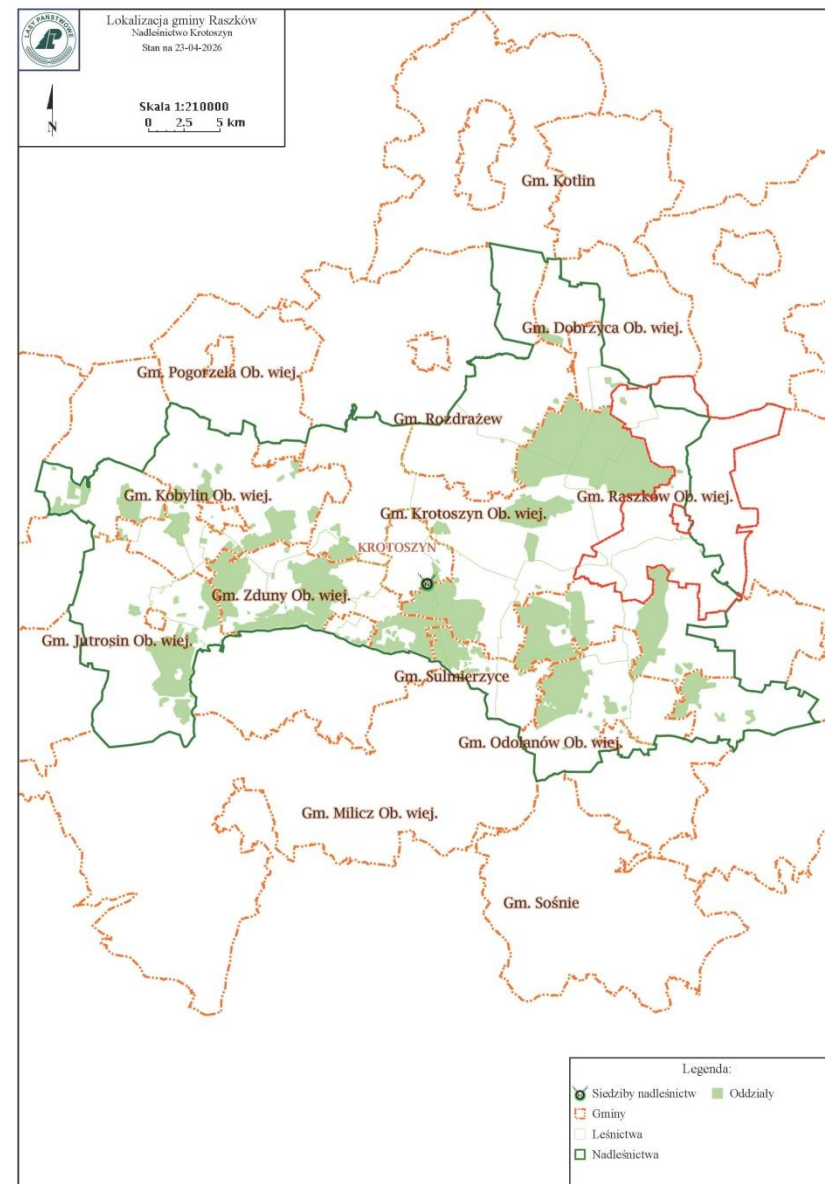
O Nadleśnictwie





Lokalizacja Nadleśnictwa Krotoszyn

Gospodarujemy w dość skomplikowanym układzie przyrodniczym, w którym pomimo znacznej ilości zasobnych siedlisk głównym determinantem kreującym warunki gospodarowania jest woda, a właściwie jej niedobór.





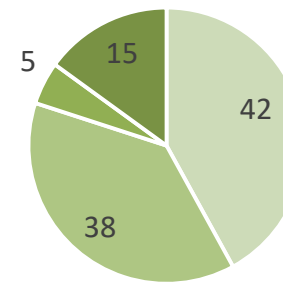
Struktura organizacyjna nadleśnictwa

- Liczba pracowników: 66 (w tym 32 leśniczych i podleśniczych oraz 2 strażników leśnych)
- Liczba leśnictw: 13 leśnictw rewirowych, w każdym pracuje leśniczy i podleśniczy, którzy są osobami „pierwszego kontaktu” w bieżących sprawach dotyczących lasu 😊 [kontakt do leśnictw](#)
- **Teren Miasta Raszków to leśnictwa Starylas, Miłowiec i Bażantarnia**
- Nadleśnictwo posiada też szkółkę leśną, w której produkowane są sadzonki wykorzystywane do odnowień i zalesień (także na gruntach innej własności)





Zasoby w zarządzie Nadleśnictwa Krotoszyn



Podstawowe dane statystyczne o zasobach w zarządzie:

- powierzchnia gruntów: 19 303,91 ha, w tym lasów: 18 671,90 ha
- średni wiek drzewostanów: 81 lat
- skład gatunkowy: 42% sosna, 38% dąb, 5% brzoza, pozostałe 15% olcha, buk, grab i inne
- liczba kompleksów leśnych: 116

■ Sosna ■ Dąb ■ Brzoza ■ pozostałe

W tym na terenie Gminy Raszków:

- powierzchnia gruntów: 19,73 ha, w tym lasów: 9,04 ha
- średni wiek: 67 lat
- skład gatunkowy: 85% dąb, 13% lipa, 2% sosna
- liczba kompleksów leśnych: 3





Zasoby w zarządzie Nadleśnictwa Krotoszyn

Z dniem 01.01.2026 r. na mocy Zarządzenia Dyrektora Generalnego Lasów Państwowych nr 99 z dnia 15 grudnia 2025 r. dotyczącego zmiany zasięgu terytorialnego nadleśnictw nadzorowanych przez Regionalną Dyрекcję Lasów Państwowych w Poznaniu, Nadleśnictwo Krotoszyn przekazało w zarząd Nadleśnictw Taczanów oraz Antonin **55,60 ha** gruntów (obręb ewidencyjny Miasto Ostrów Wielkopolski oraz część obrębu Przygodzice). W zarządzie Nadleśnictwa Krotoszyn znalazł się grunt przekazany przez Nadleśnictwo Piaski – 0,28 ha (obręb ewidencyjny Domaradzice).

Tym samym zmniejszeniu uległa pow. lasów społecznych. Obecnie wynosi ona **126,78 ha**.

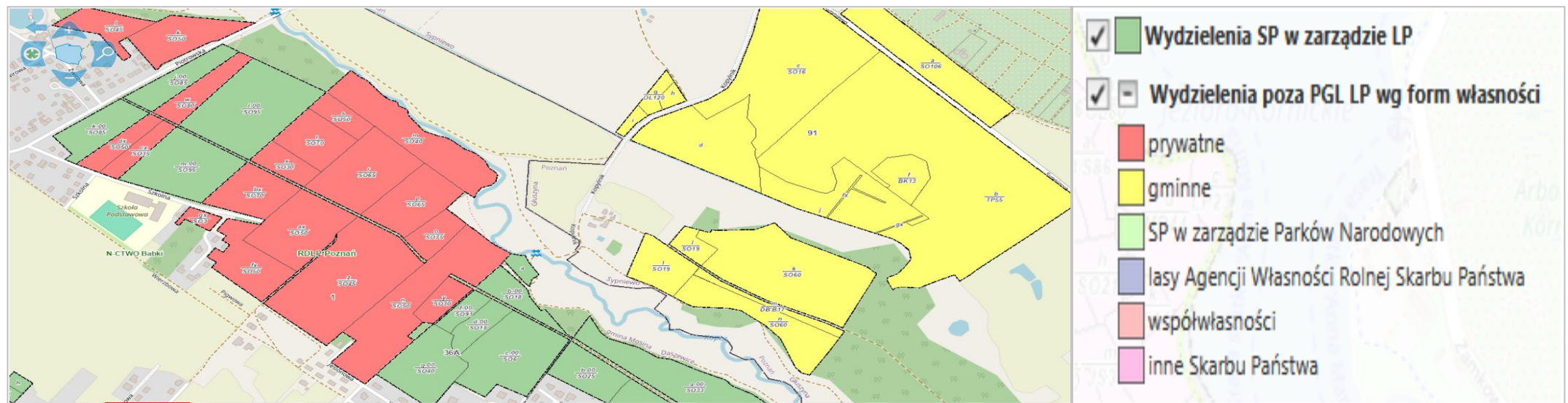


Do kogo należą lasy w granicach Nadleśnictwa?

Lasy w zasięgu terytorialnym Nadleśnictwa Krotoszyn to nie tylko lasy państwowe – część z nich stanowi własność osób prywatnych lub gmin.

Rodzaj własności można sprawdzić na mapie w [Banku Danych o Lasach](#).

Starostowie Krotoszyński oraz Ostrowski powierzyli Nadleśniczemu Nadleśnictwa Krotoszyn nadzór nad gospodarką leśną w lasach niestanowiących własności Skarbu Państwa.





Infrastruktura Nadleśnictwa Krotoszyn



- „Grzybek Chruszczyń” – w Leśnictwie Borowina (gm. Ostrów Wlkp.)
- „Grzybek Lila” – obiekt służący do prowadzenia edukacji leśnej (gm. Zduny)
- 13 leśniczówek oraz samodzielne kancelarie leśnictw, np. Leśnictwo Chachalnia (gm. Zduny)
- Platforma widokowa przy rezerwacie Mszar Bogdaniec (gm. Zduny)



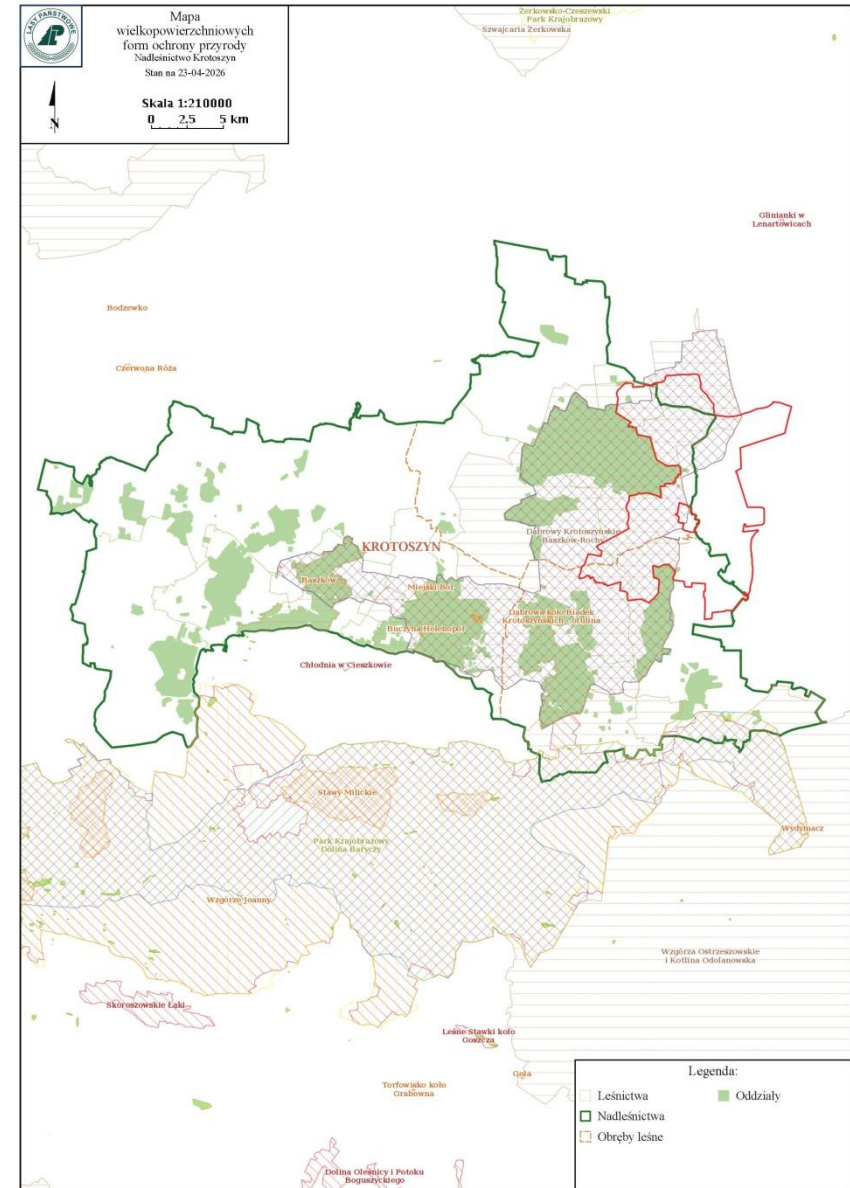
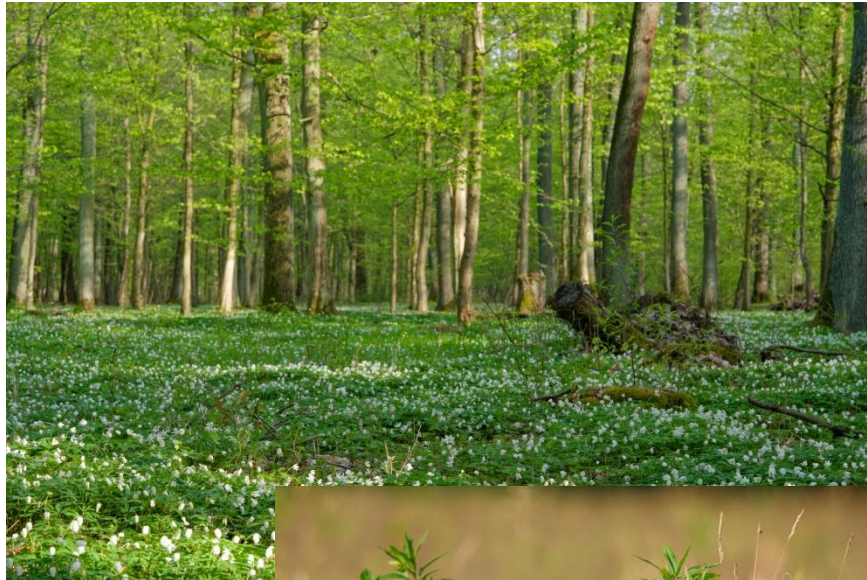
Infrastruktura Nadleśnictwa Krotoszyn

- „Grzybek Dąbrowa” w leśnictwie Sokołówka (gm. Krotoszyn)
- Sala edukacyjna na Szkółce Leśnej w Kuklinowie (gm. Kobylin)
- Przeciwpozarowa wieża stalowa z zainstalowaną kamerą obserwacyjną znajdująca się przy siedzibie Nadleśnictwa Krotoszyn





Przyroda na terenie Nadleśnictwa





Przyroda na terenie Nadleśnictwa Krotoszyn



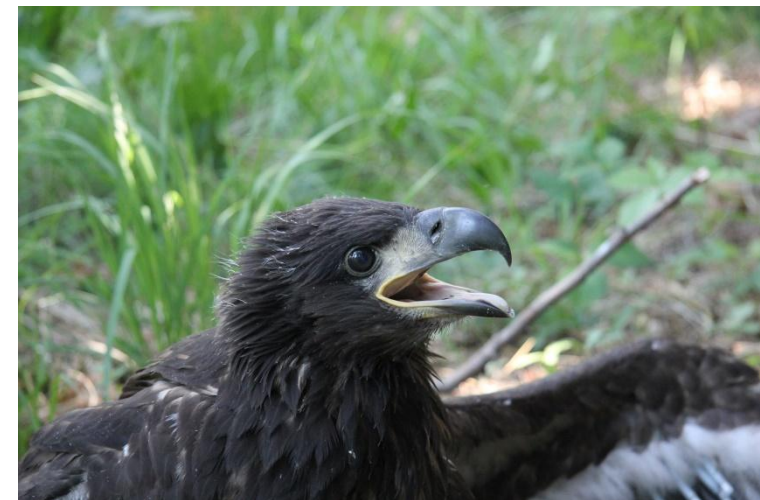
Aspekt wiosenny runa leśnego w rezerwacie Dąbrowa Smoszew (gm. Krotoszyn)



Modliszka zwyczajna



Pisklęta bociana czarnego w gnieździe



Bielik



Cenne elementy przyrody na terenie Gminy Raszków

- **Obszar chronionego krajobrazu Dąbrowy Krotoszyńskie Baszków - Rochy** (Park położony jest w ośmiu gminach: Zduny, Krotoszyn, Rozdrażew, Dobrzyca, Pleszew, Raszków, Ostrów Wlkp. i Odolanów). Chroniony jest tu krajobraz kompleksów leśnych Baszków i Rochy oraz łąki w dolinie rzeki Borownicy. Występują tu acidofilne lasy liściaste, z często ponad 200 letnimi, pomnikowymi okazami dębów i buków.
- **Siedliska przyrodnicze Natura 2000, PLB300007 Dąbrowy Krotoszyńskie (obszar ptasi) oraz PLH300002 Uroczyska Płyty Krotoszyńskiej (obszar siedliskowy)**
- **Pomniki przyrody – 25 szt., w tym na terenie Gminy Raszków 0 szt.**
- **Ochrona gatunkowa roślin, zwierząt, grzybów: Strefy ochrony ostoi, miejsc rozrodu i regularnego przebywania ptaków: 6 bocianów czarnych (w leśnictwach Kuklinów, Starylas, Bażantarnia, Borowina), 2 bieliki (w leśnictwach Wisławka i Kuklinów).**





Plan urządzenia lasu – podstawa działalności nadleśnictwa

To podstawowy dokument określający zasady gospodarki leśnej i funkcjonowanie nadleśnictwa. Plan zawiera opis i ocenę stanu lasu oraz cele, zadania i metody prowadzenia gospodarki leśnej

Opracowany jest **na 10 lat (dla Nadleśnictwa Krotoszyn na lata 2018-2027)**. Obejmuje całe nadleśnictwo, ale indywidualne planowanie dotyczy wydzieleń, czyli kilkuhektarowych, jednolitych fragmentów lasu. Takich wydzieleń jest w naszym nadleśnictwie kilka tysięcy.

Plan wykonali specjaliści i eksperci spoza Lasów Państwowych. Proces jego tworzenia i zatwierdzania jest precyzyjnie uregulowany i angażuje różne podmioty oraz społeczeństwo. Zatwierdził go Minister właściwy ds. klimatu.

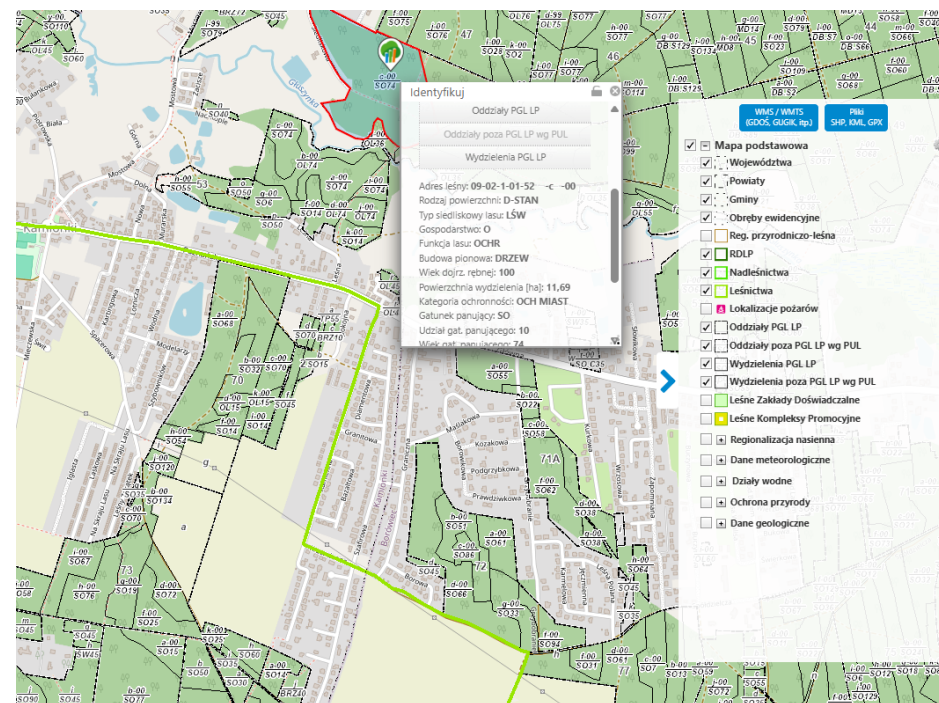
W jakim celu wykonujemy plan urządzenia lasu (PUL)?

- **Zrównoważone zarządzanie lasami** – zapewnienie równowagi między ochroną przyrody a użytkowaniem lasów w długiej perspektywie
- **Ochrona ekosystemów leśnych** – uwzględnienie obszarów chronionych i działań na rzecz różnorodności
- **Planowanie pozyskania drewna** – określenie, ile drewna można pozyskać, bez naruszania stabilności lasów
- **Dostosowanie gospodarki leśnej do warunków środowiskowych** – uwzględnienie klimatu, gleby i zasobów wodnych



Plan dostępny dla każdego

- **Działamy transparentnie.** Dlatego przy tworzeniu planu odbywają się konsultacje społeczne. Gotowy plan podlega strategicznej ocenie oddziaływania na środowisko i jest opiniowany przez RDOŚ, IOŚ.
- **Każdy ma wgląd do planu.** Plan urządzenia lasu umieszczamy w internetowym BIP. Do pobrania udostępniamy opis nadleśnictwa (elaborat) i program ochrony przyrody [LINK](#)
- **Sprawdź, co zaplanowaliśmy w znanym Ci fragmencie lasu.** Treść planu trafia także do Banku Danych o Lasach (bdl.lasy.gov.pl). Tutaj każdy może zapoznać się z charakterystyką wybranego wydzielenia leśnego i sprawdzić, jakie prace będziemy prowadzić w tym fragmencie lasu w okresie obowiązywania Planu.
- Bank Danych o Lasach dostępny jest także [w wersji na urządzenia mobilne](#)





Jak powstaje plan urządzenia lasu?





Nowy Plan urządzenia lasu na lata 2028 - 2037

Aktualnie Nadleśnictwo Krotoszyn jest w trakcie prac przygotowawczych do sporządzenia nowego planu urządzenia lasu, który będzie obowiązywał na lata 2028 – 2037.

Dnia 03 marca 2026 r. odbyła się w siedzibie nadleśnictwa Narada Urządzeniowa, która jest jednym z początkowych etapów prac nad przygotowaniem nowego PUL. W trakcie narady zostały przedstawione i omówione założenia do nowego planu oraz został powołany Zespół Lokalnej Współpracy, który będzie organem doradczym w procesie tworzenia nowego planu urządzenia lasu.





Rozmiar zadań zapisanych w Planie Urządzenia Lasu na lata 2018 – 2027

- etat miąższościowy użytków rębnych: 594 989 m³
- etat powierzchniowy cięć w użytkowaniu przedrębny (ha) wraz z szacunkowym pozyskaniem (m³): 10 408,15 ha i 554 488 m³
- projektowana powierzchnia zalesień i odnowień (ha): 1760,99 ha
- projektowana powierzchni pielęgnowania lasu (ha): 2090,37 ha



Minister
Klimatu i Środowiska

DLL-WGL.8100.35.2024.ŁP
2385571.13487390.11013504
Warszawa, 05-11-2024

Pan
Witold Koss
Dyrektor Generalny
Lasów Państwowych

Na podstawie art. 22 ust. 1 ustawy z dnia 28 września 1991 r. o lasach (Dz. U. z 2024 r. poz. 530, z późn. zm.), po rozpatrzeniu wniosku Dyrektora Generalnego Lasów Państwowych z dnia 10 lipca 2024 r., znak ZU.0004.25.2024, zatwierdzam plan urządzenia lasu sporządzony dla Nadleśnictwa Antonin w Regionalnej Dyrekcji Lasów Państwowych w Poznaniu, na lata 2024-2033.

Przedmiotowy plan zawiera:

- 1) opis lasów i gruntów przeznaczonych do zalesienia, wg stanu na dzień 1 stycznia 2024 r., o powierzchni łącznej 19 831,43 ha;
- 2) analizę gospodarki leśnej w minionym okresie;
- 3) program ochrony przyrody;
- 4) określenie zadań dotyczących:
 - etatu miąższościowego użytków rębnych w ilości 505 929 m³ grubizny drewna netto,
 - powierzchniowego etatu cięć w użytkowaniu przedrębnym – 11 032,13 ha z szacunkowym pozyskaniem w drzewostanach przeznaczonych do użytkowania przedrębnego – 518 826 m³ grubizny drewna netto,
 - projektowanej powierzchni zalesień i odnowień – 2 035,08 ha,
 - projektowanej powierzchni pielęgnowania lasu – 2 090,37 ha,
 - ochrony lasu, w tym również zadań ochrony przeciwpożarowej,
 - gospodarki łowieckiej,
 - potrzeb w zakresie infrastruktury technicznej.

Regionalny Dyrektor Ochrony Środowiska w Poznaniu pismem z dnia 29 grudnia 2023 r., znak WPK.1430.27.2023.MKO, oraz Wielkopolski Państwowy Wojewódzki Inspektor Sanitarny pismem z dnia 19 grudnia 2023 r., znak DN-NS.9011.656.2021, działając na podstawie art. 54 ust. 1 ustawy z dnia 3 października 2008 r. o udostępnianiu informacji o środowisku i jego ochronie, udziale społeczeństwa w ochronie środowiska oraz o ocenach oddziaływania na środowisko (Dz. U. z 2024 r. poz. 1112), zaopiniowali projekt planu urządzenia lasu dla Nadleśnictwa Antonin na lata 2024-2033 wraz z prognozą oddziaływania na środowisko.

Z up. Ministra
Mikołaj Dorożala
Podsekretarz Stanu
Ministerstwo Klimatu i Środowiska
/ - podpisany cyfrowo/

Telefon: (+48) 22 349 29 00
info@klimat.gov.pl
www.gov.pl/klimat

ul. Wawelska 62/54, 00-922 Warszawa
Ministerstwo Klimatu i Środowiska
Działamy zgodnie z EMAS - zarządzając instytucją, dbamy o środowisko

Podstawowe definicje z zakresu gospodarki leśnej można znaleźć w [Ustawie o Lasach z 1991 r.](#)



Część II

**Co się działo w nadleśnictwie –
- podsumowanie roku 2025**





Pozyskanie drewna w 2025 roku (w Nadleśnictwie i w gminie)

97 135 m³

w tym na terenie Gminy Raszków: 0 m³

Drewno użytkowe

0 m³

Drewno opałowe

0 m³





Partnerzy gospodarczy

Usługobiorcy – zakłady usług leśnych – wykonują na rzecz Nadleśnictwa prace z zakresu gospodarki leśnej (pozyskanie drewna, hodowla i ochrona lasu, nasiennictwo, utrzymanie obiektów leśnych...) – w 2025 roku wykonali prace o wartości **17 977 231 zł.**

Byli to następujący przedsiębiorcy: FUH Cegła Marek, Konsorcjum Pośpiech Nowak, ZUL Pauter Paweł, ZUL Cegła Waldemar, Rośliny Ozdobne Przemysław Kaczmarek, Usługi Łowieckie, Ogrodnicze i Leśne Mariusz Wandelewski

Nabywcy drewna:

W 2025 roku sprzedawaliśmy drewno (w łącznej ilości 82 505 m³) 205 przedsiębiorcom z terenu całego kraju, także lokalnym z terenu gminy Raszków np. „A.LIS I SYNOWIE TARTAK I”, „A. LIS I SYNOWIE – TARTAK II”, HANDEL DETALICZNY MATERIAŁAMI OPAŁ. GAMBIT Piotr Adasiewicz.

Obsłużyliśmy także indywidualnych nabywców detalicznych - w 2 341 transakcjach sprzedaliśmy 19 280,86 m³ drewna opałowego



Hodowla lasu – w nadleśnictwie

Wprowadzanie kolejnego pokolenia lasu to prace z zakresu odnowienia i zalesienia. Natomiast trzebieże, czyszczenia i pielęgnacje to prace prowadzone w młodych drzewostanach.

Odnowienia – 162 ha

Trzebieże – 953 ha

Czyszczenia – 343 ha

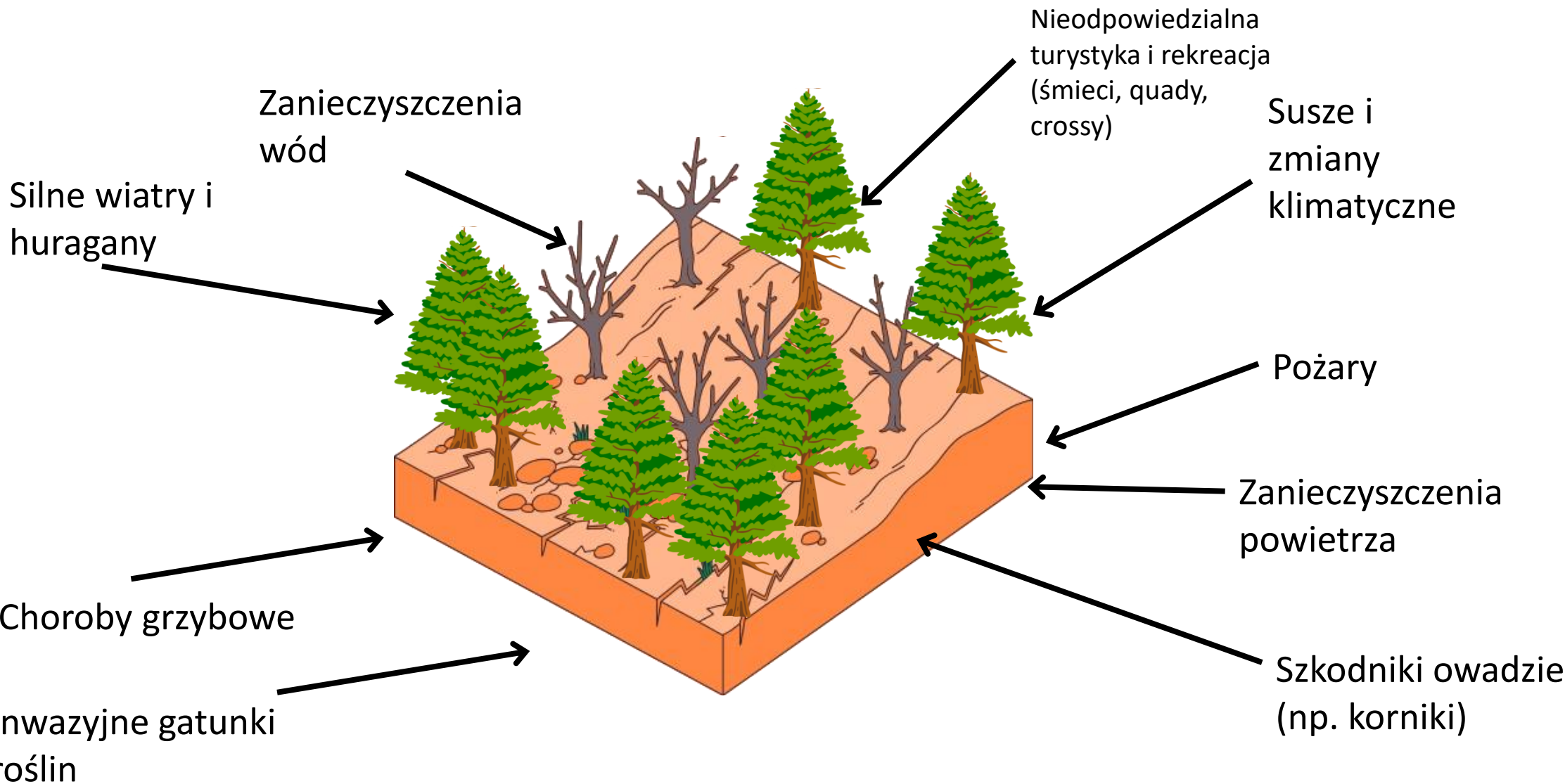
Pielęgnacje – 786 ha



Podstawowe definicje z zakresu hodowli lasu można znaleźć w „[Zasadach Hodowli Lasu](#)”



Zagrożenia dla lasów





Zagrożenia i przeciwdziałanie zagrożeniom

- pozyskanie posuszu 0 m³,
- liczba i powierzchnia pożarów – 0 (w całym nadleśnictwie 4 pożary o łącznej wielkości 0,31 ha).





Zagrożenia i przeciwdziałanie zagrożeniom

Przeciwdziałanie zagrożeniom

- ochrona przeciwpożarowa – koszty w roku 2025 wyniosły **276 339 zł**
(utrzymanie i przegląd sprzętu, patrole lotnicze, szkolenia z zakresu ppoż, dozorowanie i dogaszanie, utrzymanie kamer, samochodu ppoż., pełnienie dyżurów, utrzymanie zbiorników w leśnictwach)
- retencja – **35 000 zł** w 2025r.





Zagrożenia i przeciwdziałanie zagrożeniom

- W roku 2025 na terenie Gminy Raszków nie pozyskano drewna w ramach tzw. cięć sanitarnych.
- stabilności drzewostanów zagrażają (oprócz jemioły) również: obniżenie poziomu wód gruntowych, susza, szkody od zwierzyny płowej, grzybów (np. huba korzeni) i chrabąszczy (pędraki).





Ochrona lasu

Zabezpieczanie upraw przed zwierzyną (jeleń, daniel, sarna)
(grodzenie, pakułowanie, repelenty):

530 ha na terenie nadleśnictwa, na terenie Gminy Raszków
0 ha (mała powierzchnia leśna).





Ochrona lasu – w nadleśnictwie

Ważniejsze zadania z zakresu ochrony lasu:

- sprzątanie śmieci: zebraliśmy 265 m³ porzuconych odpadów (co odpowiada pojemności 2 207 przydomowych kubłów na śmieci!!), wydając na to 132 000 zł
- prognozowanie zagrożenia od owadów





Ochrona przyrody

- W roku 2024 zlokalizowano nowe gniazdo bielika na terenie leśnictwa Sokołówka. Po wnikliwej obserwacji gniazda zdecydowano o złożeniu wniosku do RDOŚ o ustalenie strefy ochronnej. Aktualnie nadal trwa procedura wydania decyzji,
- Aktualnie na terenie Nadleśnictwa jest wyznaczonych **8 stref ochrony ptaków**.





Ochrona przyrody

- monitoring stref z gniazdami bociana czarnego i bielika,
- wizje lokalne i stały monitoring przed każdą pracą leśną w związku z występowaniem roślin chronionych oraz wszelkich miejsc gniazdowania ptaków,
- konserwacja, czyszczenie i zawieszanie nowych budek lęgowych dla ptaków oraz schronów dla nietoperzy.





Gospodarowanie gruntami

W 2025 roku teren Nadleśnictwa powiększył się o **3,15 ha** lasów i gruntów do zalesienia, w tym:

- na mocy decyzji Starosty Krotoszyńskiego przekazano w zarząd nadleśnictwa **0,86 ha** gruntów

W tym samym roku przekazaliśmy:

- **0,67 ha** na cele inwestycji drogowych (budowa drogi Wierzbno – Gorzyce Wielkie, ul. Leśna w Wierzbnie, rozbudowa drogi powiatowej 5327P na odcinku Janków Przygodzki – Przygodzice)

Pozostałe zmiany powierzchni dotyczą korekt ewidencyjnych.

W roku 2025 nie nastąpiło wyłączenie gruntów z produkcji leśnej.



KUPIMY TWÓJ LAS

Masz las lub grunt do zalesienia przylegający do Lasów Państwowych lub znajdujący się w pobliżu gruntów LP i chcesz go sprzedać?

1

Sprawdź w zasięgu jakiego nadleśnictwa znajduje się grunt, ustal numer działki ewidencyjnej.

2

Skontaktuj się z nadleśnictwem, przekaz mu ofertę sprzedaży.

3

Nadleśnictwo oceni przydatność oferowanego gruntu i zleci rzeczoznawcy wycenę wskazanej działki oraz zaproponuje cenę nabycia.





Działania na rzecz społeczności lokalnych

- Odnowiono krzyż i ustawiono tablice informacyjne z historią miejsca, w którym w roku 1947 został zamordowany Jan Junik – gajowy leśnictwa Raszewy – teren leśnictwa Kuklinów,
- Sadzenie lasu wraz z uczniami okolicznych szkół,
- Coroczne sadzenie lasu z udziałem Starostwa Powiatowego w Krotoszynie,
- Czynny udział w organizacji biegu w ramach projektu „Harcerze bez granic”, przy siedzibie nadleśnictwa zlokalizowany był punkt kontrolny, gdzie uczestnicy biegu poznawali gatunki okolicznej fauny i flory na udostępnionych pomocach dydaktycznych,
- przekazanie 44 tys. zł na cele społeczno – użyteczne (w tym między innymi na ochronę przyrody); wsparliśmy m in. lokalne OSP, Stowarzyszenie Krotoszyńska Grupa Biegowa; ZHP Hufiec Krotoszyn, Fundusz Wsparcia Komendy Wojewódzkiej Policji w Poznaniu; szczegółowa informacja na ten temat publikowana jest w [BIP](#).



Działania na rzecz społeczności lokalnych

podsumowanie działalności edukacyjnej w 2025 roku

Forma edukacji	Ogółem			w tym:			
	Liczba zajęć ³	Liczba uczestników	Udział % uczestników	Dzieci przedszkolne 3 do 6 lat	Dzieci i młodzież szkół podstawowych 7-15 lat	Młodzież szkół ponadpodstawowych 16-19 lat	Studenci i dorośli, powyżej 19 lat
Zajęcia terenowe i wycieczki z przewodnikiem	10	1617	38,7	100	257	80	105
Zajęcia w izbie leśnej nadl.	24	1076	25,7	584	264	0	223
Spotkania z leśnikiem w szkołach	17	409	9,8	282	105	0	22
Spotkania edukacyjne z leśnikiem poza szkołą (w Domu Kultury, Muzeum, Urzędzie Gminy itp.)	2	100	2,4	20	60	10	10
Konkursy leśne (wiedzy, plastyczne, literackie itp.) ²	2	71	1,7	0	71	0	0
Akcje, imprezy okolicznościowe	5	410	9,7	44	134	102	232
Wystawy edukacyjne	1	500	12,0	75	100	100	225
Razem	X	4 183	100,00	1 105	991	292	817
Inne, np. festyny, targi itp. ¹	X			X	X	X	X



Działania na rzecz społeczności lokalnych

podsumowanie działalności edukacyjnej w 2025 roku



Finanse

- przychody nadleśnictwa: 41 995 783,11 zł (w tym: 37 968 137,35 zł ze sprzedaży drewna)
- koszty nadleśnictwa: 39 596 771,63 zł
- wykorzystanie środków funduszu leśnego: 47 751 zł
koszty urządzenia lasu – wykonanie ortofotomapy nadleśnictwa, 46 125 zł zwalczanie owadów techniką lotniczą
- do budżetu państwa przekazaliśmy 6 567 232,00 zł podatku VAT;
- **podatki i opłaty lokalne: 885 475,00 zł, w tym do Gminy Raszków: 505,00 zł**





Część III

**Co będzie się działo w nadleśnictwie?
plany 2026**



Planowane pozyskanie drewna w 2026 roku (w Nadleśnictwie i w gminie)

116 400 m³

w tym na terenie Gminy Raszków:

0 m³

Drewno użytkowe

0 m³

Drewno opałowe

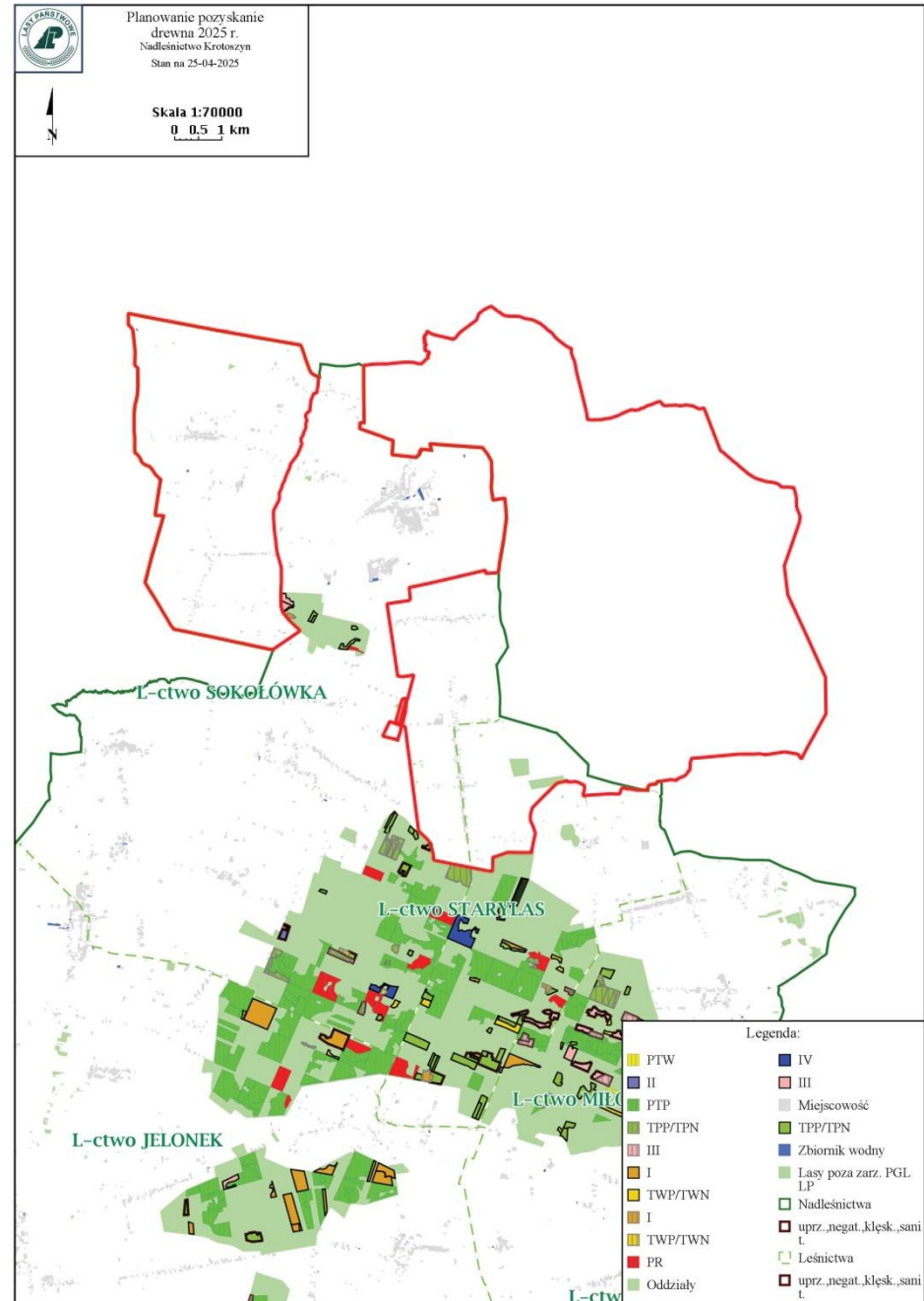
0 m³





Pozyskanie drewna

W roku 2026 na terenie Gminy Raszków nie planujemy pozyskiwać drewna z cięć rębnych - zrębów oraz przedrębnych – trzebieży.





Inne zadania gospodarcze

Odnowienia – 144 ha

Trzebieże – 1296 ha

Czyszczenia – 394 ha

Pielegnacje – 786 ha





Wydarzenia i inne okoliczności, które mogą angażować społeczność lokalną:

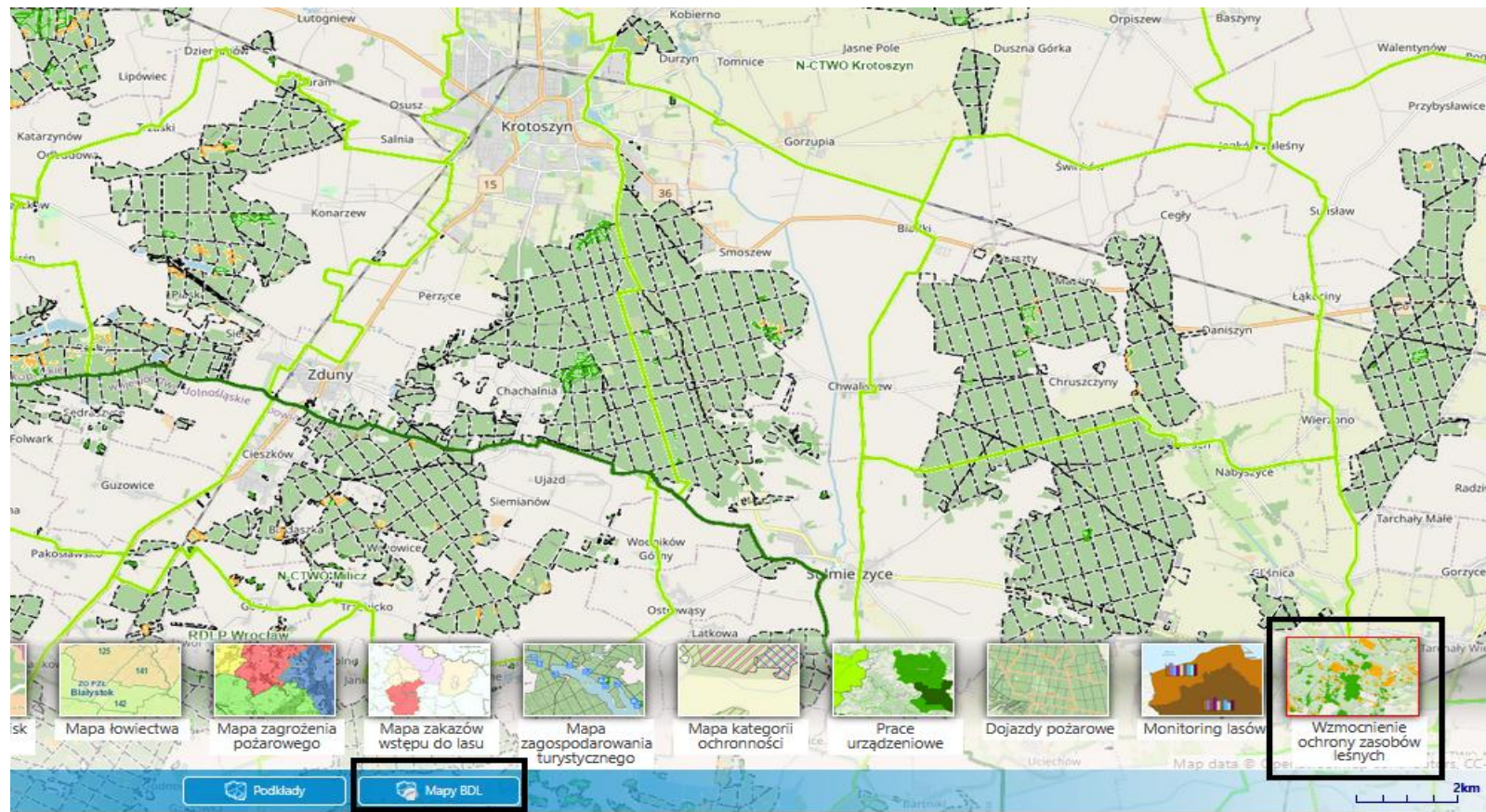
- Piknik ekologiczny na Błoniach w Krotoszynie
- Wspólne sadzenie lasu z lokalną społecznością
- Piknik pn. „Chrońmy zwierzynę drobną” połączony z finałem konkursu dla dzieci i młodzieży
- coroczna akcja #sadziMY – każdy może otrzymać sadzonkę
- Konkurs „Chrońmy las” skierowany do dzieci i młodzieży okolicznych szkół

Obszary planowane do objęcia ochroną:

- Trwa proces wyznaczania obszarów cennych przyrodniczo według [kryteriów i wytycznych ustalonych podczas Ogólnopolskiej Narady o Lasach](#). Na bieżąco zgłaszamy do Dyrektora RDOŚ potrzebę ochrony miejsc lęgowych gatunków chronionych (w szczególności ptaków).



Propozycja wytypowanych obszarów cennych przyrodniczo opublikowana została w [Banku Danych o Lasach](#), jako informacja na temat wzmocnienia ochrony leśnych zasobów przyrodniczych.





Inwestycje

W bieżącym roku planujemy:

- zakończenie budowy wiaty edukacyjnej przy Leśniczówce Smoszew (gm. Krotoszyn)
- budowa podwójnej kancelarii modułowej dla leśnictw Starylas i Miłowiec (gm. Krotoszyn)
- rozpoczęcie budowy drogi w leśnictwie Chachalnia (gm. Zduny)





Kontakt

- Nadleśnictwo Krotoszyn, Wiewiórowskiego 70, 63-700 Krotoszyn
- mail: krotoszyn@poznan.lasy.gov.pl
- adres Elektronicznej Skrzynki Podawczej ePUAP: /pgl_lp_0913/SkrytkaESP
- adres do e-Doręczeń: AE:PL-28520-72059-JSUUR-09
- konsultant ds. kontaktów społecznych: Hanna Pachurka, tel. +48 62 725 13 75